



HAMA-Soft Goldbuch

Handbuch

Inhaltsverzeichnis

- ▶ [Kapitel 1 – Einführung](#)
- ▶ [Kapitel 2 – System Bearbeitung](#)
- ▶ [Kapitel 3 – Zugangs Bearbeitung](#)
- ▶ [Kapitel 4 – Eingabe Bearbeitung](#)
- ▶ [Kapitel 5 – Statistik](#)

➔ Kapitel 1 – Einführung

Willkommen

Hilfe zum Goldbuch

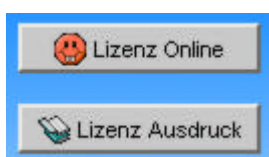
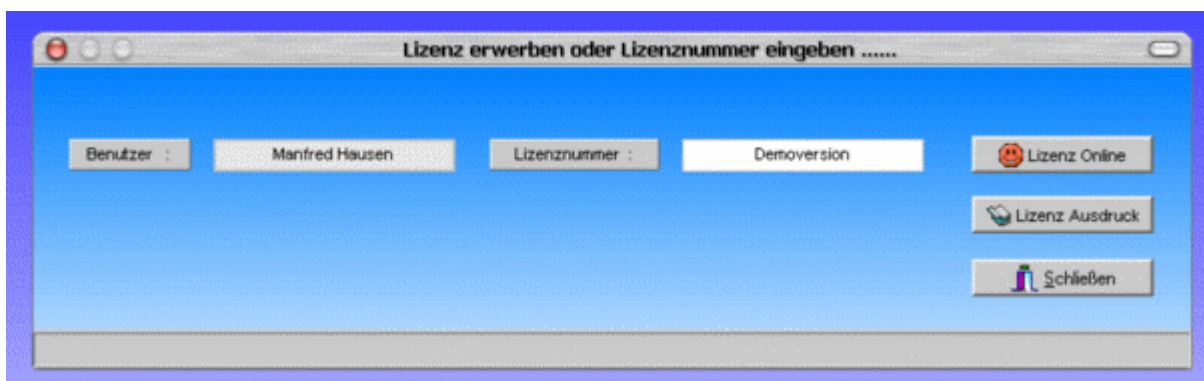
Dem Materialverwaltungsprogramm für den Zahntechniker.

Das Goldbuch verwaltet die in der Dentaltechnik verwendeten Metalle. Es verwaltet die Zugänge an Metallen. Der Guss kann für verschiedene Patienten bzw. erfasst werden. Wird ein Guss auf verschiedene Kunden aufgeteilt, bekommt er dieselbe Gussnummer. Eine Verlust Kalkulation ist integriert, so dass diese bei der Mengenverwaltung berücksichtigt werden. Nun zu den Einzelheiten wird im nächsten Kapitel eingegangen.

Das Goldbuch wurde nach vielfachem Wunsch in Zusammenhang mit einem Dentaltechniker neu überarbeitet. Es ersetzt die alte Version.

Wir bedanken uns für das Vertrauen in dieses Produkt und wünschen viel Spaß beim Benutzen des Programmes. Sollten Sie Anregungen haben so wenden Sie sich bitte vertrauensvoll an uns. Wir sind für jedes Feedback sehr dankbar.

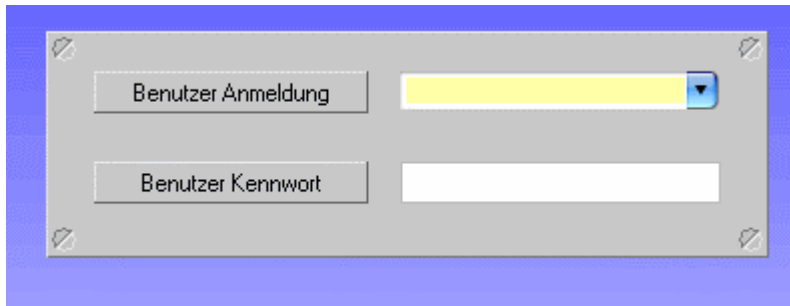
Die vorliegende Demoversion ist eine vollwertige Version, Sie ist nur in ihrer Eingabe beschränkt. So ist nur möglich 4 Materialien einzugeben und jeweils 20 Datensätze zu verwalten. Sollten Sie die Vollversion erstehen wollen, so gehen Sie nach Anmeldung als Administrator in das Menü "Info" unter Lizenz. Dort können Sie entweder Online, per Mail oder das ausgefüllte Bestellformular ausdrucken. Die Lizenzierung erfolgt für jeden Computer. Eine Lizenznummer ist nicht übertragbar auf andere Computer. Nach Erhalt der Lizenznummer geben Sie diese bitte in das entsprechende Feld ein. Sie können dann die Bearbeitung der Daten fortsetzen, ohne Einschränkung.



Online Lizenzierung bzw.

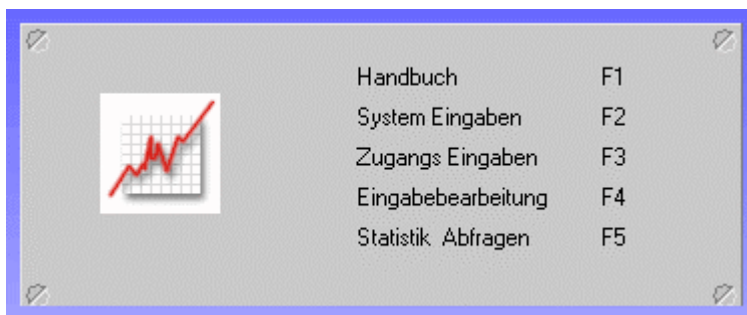
Lizenzierung durch Ausfüllen eines Bestellformulares per Mail oder Ausdruck

HAMA – Soft Goldbuch - Handbuch



Zur Anmeldung des Programms wählen Sie bitte aus ob Sie sich als Administrator oder Benutzer anmelden wollen. Der Administrator hat erweiterte Rechte so der Zugriff auf System Einstellungen. Dem Benutzer ist nur der Zugriff auf System Einstellungen verwehrt.

Das Start Benutzerkennwort für den Administrator ist "admin". Der Benutzer hat das Kennwort "start". Nach Anmeldung erscheint folgendes Bild.



Der Administrator kann nun durch Drücken von F2 die System Eingabe öffnen und dort unter anderem die entsprechenden Kennwörter nach Belieben ändern. Diese werden dann beim Neustart des Programmes aktiv.



Das Handbuch ist immer durch F1 zu öffnen unabhängig welches Fenster Sie momentan geöffnet haben.!

Dies soll nun für die Einleitung genügen. Im Kapitel 2 erfahren Sie dann die Eingabe von Daten usw.

➔ Kapitel 2 – System Bearbeitung

- System Bearbeitung



Die Systembearbeitung ist nur als Administrator möglich.



Auswahl

:

Hier wählen Sie aus welche Eingaben Sie in das Eingabefeld machen wollen. Sie aktivieren entweder Werkstoffe, Kunden oder Mitarbeiter.



Eingabe

:

Hier wird durch Drücken der Eingabetaste das Eingabefeld aktiviert. Sie geben dort je nach Auswahl entsprechende Daten ein und druch Drücken der Übernahmetaste werden diese in die jeweilige Datenbank übernommen. Sie können die Eingabe rückgängig machen und auch Daten löschen durch Drücken der Löschen Taste.



Minusb.

:

Hier können Sie auswählen ob Sie die Eingabe trotz Minusbeständen zulassen wollen.



Verlust

:

Hier können Sie auswählen die Höhe in Prozent des Gusses als Verlust zu berechnen. Dies ist nur zur Erleichterung der Eingabe. Sie können jedoch in der Eingabe individuelle Verluste in Prozent bzw. gramm eingeben.



Passw.

:

Hier werden das Administrationskennwort sowie das Benutzerkennwort eingegeben. Sie müssen dies in dem zweiten Eingabefeld nochmals eingeben. Erst dann kann das neue Kennwortes durch Drücken des jeweiligen Bestätigungsknopfes übernommen werde. Das neue Passwort wird dann erst nach dem Neustart des Programms aktiv sein.



Auswahl.

:

Hier können die jeweiligen Datenfelder ausgewählt werden, die Sie in der statistischen Auswahl sehen möchten. Diese Auswahl ist auch für den Ausdruck von Bedeutung. Sie sollten eine Auswahl nicht über 13 wählen. Die jeweilige Anzahl der Auswahl wird Ihnen angezeigt.

- ▶ Datensätze: Hier können Sie Datensätze von Materialien löschen, beispielsweise nach Ablauf eines Jahres.

- ▶ Ausdruckauswahl: Hier wählen Sie die Art des Ausdrucks aus. Sie haben die Wahl zwischen einem herkömmlichen Reportausdruck und einem HTML Ausdruck, dieser kann auch nach Belieben als HTM-Datei gespeichert werden.

- ▶ Lizenzierung: Hier können Sie nach Erhalt der Lizenznummer die Lizenznummer in das Eingabefeld eingeben. Nach Neustart verfügen Sie über die Vollversion.

➔ Kapitel 3 – Zugangs-Bearbeitung

- Zugang



Die Zugangsbearbeitung ist auch für den Benutzer möglich.



Materialauswahl

:

Hier wählen Sie zunächst das Material aus. Anschließend den Mitarbeiter. Nun können Sie den Netto-Betrag des ausgewählten Materials programm eingeben. Bitte mit zwei Kommastellen. Erst dann wird das Eingabefeld der Zugangsmenge aktiviert. Nach Eingabe der Menge in gramm kann die Eingabe bestätigt werden oder abgebrochen werden. In den unteren Feldern ershen Sie den entsprechenden eingegebenen Datensatz. Sie können die Eingabe fortsetzen mit der Materialauswahl oder das Fenster mit dem Schließen Knopf verlassen.

Nr	Datum	Material	Vorheriger Bestand	Zugang	Neuer Bestand
1	24.04.2005	AGC Gold	0,00	40	40,00

➔ Kapitel 4 – Eingabe-Bearbeitung

- Eingabe



Die Eingabebearbeitung ist auch für den Benutzer möglich.



Materialauswahl

Hier wählen Sie zunächst das Material aus. Es wird der letzte eingegebene Datensatz angezeigt. Es aktivieren sich die Eingabekнопfe für einen neuen Guss mit [F6]

Materialauswahl :	<input type="text"/>
Neuer Guss [F6]	Guss Fortsetzung [F7]
Abbrechen [F8]	Übernahme [F9]

Bei einem neuen Guss trägt sich die jeweilige Nummer selbst ein. Das wird auf den entsprechenden Tag gesetzt bzw. wählbar. Dann geben Sie die entsprechenden Werte ein. Bei Verlust erscheint der Vorgabewert laut Ihrer Systemeinstellungen (zB : 5%). Diese können jedoch überschrieben werden. GEgen Sie das GGGO (GesamtGewicht des Gussobjektes) ein, errechnet sich der Prozentsatz des Verlustes unabhängig von der Vorgabe. Anschließend wählen Sie aus der nebenstehenden Auswahl den KUNDen und den Mitarbeiter aus. (Dort erscheinen dann Die Angaben die Sie in der SYSTEM-Einstellung bezüglich Kunde und Mitarbeiter vorgenommen haben. Den Patienten tragen Sie per Namen ein. Sollte ein Patient bereits vorhanden sein trägt er sich beim Eintippen vollständig ein. Es können noch eine Auftragsnummer und die Art der Arbeit eingetragen werden. Es müssen jedoch alle Felder einen Eintrag enthalten, damit per Übernahme Knopf die Daten übernommen werden.



Gusseingabe

:

Eingabe des Gusses :

Guss oder Nr

Datum

Material gr.

Ausgabe gr.

Gesamt Guss gr.

Gerüst gr.

Kegel gr.

Verlust - GGGO % gr.

Kunde

Mitarbeiter

Patient

Auftragsnummer

Art der Arbeit

► Fortsetzung :

Hier tragen Sie die Fortsetzung für einen bereits begonnenen Guss ein. Dieser erhält die gleiche Gussnummer. Der Bestand ermittelt sich dabei selbständig. Die Angaben sind analog wie beim Neuguss zu machen. Mit dem Abbrechen Knopf kann die Eingabe generell abgebrochen werden.

Datenübersicht :

Guss	Datum	Metall	Ausgabe	Gerüst	Kegel	Patient

Guss Filter :

► Filter :

Hier haben Sie die Möglichkeit die einzelnen Güsse in einem Überblick zu sehen. Bei der Zahl Null (0) wird der Filter zurückgesetzt und es erscheint der komplette Datenbestand dieses Materials.

➡ Kapitel 5 – Statistik

- Statistik



Die Statistik - Auswertung ist auch für den Benutzer möglich.

Datenabfrage :	AGC Gold				
Guss oder Nr	5	5:5			
Datum	24.04.2005	15			
Monat	April				
Jahr	2005				
Kunde	Nina Hausen				
Mitarbeiter	Günter Schröder				
Patient	Ritter				
Auftragsnummer	3343434				
Art der Arbeit	wwwew				
Eingabe Art	<input type="radio"/> A <input type="radio"/> Zugang (Z) <input checked="" type="radio"/> Ausgabe (A)				
Bestand :	<input checked="" type="checkbox"/> Anzeige				
Alt	26,55	Verbrauch	3,57	Neu	22,98
Gesamt Zugang	40,00				
Gesamt Verbrauch	17,02				
Gesamt Bestand	22,98				

Sollten Sie weitere Fragen haben, bitte melden Sie sich, wir helfen Ihnen gerne weiter.

info@hama-soft.de